

# AMOSTRA GRÁTIS

# FILOSOFIA

## ENSINO MÉDIO



# ATENÇÃO!

Essa é apenas uma amostra para você se familiarizar com nosso material.

Nosso material contém 252 páginas de atividades para FILOSOFIA (ENSINO MÉDIO).



# ATIVIDADES PARA 1º ANO



NOME: \_\_\_\_\_

DATA: \_\_\_\_/\_\_\_\_/\_\_\_\_

## UMA NOVA ORDEM HUMANA

Costuma-se dizer que os primeiros filósofos foram gregos no período arcaico, nas colônias gregas. Embora reconheçamos a importância de sábios que viveram na mesma época em outros lugares, suas doutrinas ainda estavam mais vinculadas à religião, do que propriamente à reflexão filosófica.

Alguns autores chamaram de “milagre grego” a passagem da mentalidade mítica para o pensamento crítico, racional e filosófico, destacando o caráter repentino e único desse processo. Outros estudiosos, no entanto, criticam essa visão simplista e afirmam que a filosofia na Grécia não é fruto de salto, do “milagre” realizado por um povo privilegiado, mas é a culminação do processo gestado ao longo dos tempos.

Seguem alguns momentos, etapas, fatos do período arcaico que ajudaram a alterar a visão mítica predominante e contribuíram para o surgimento do filósofo.

- Invenção da escrita;
- a lei escrita;
- a fundação do pólis (cidade-Estado);

Exercício de fixação:

A passagem da mentalidade mítica para o pensamento filosófico é justificada, por alguns estudiosos, a partir da tese do “milagre grego”. Em que consiste essa tese? Justifique com argumentos que podem ser confirmados com o texto a cima.

---

---

---

---

---

---

---

---

---

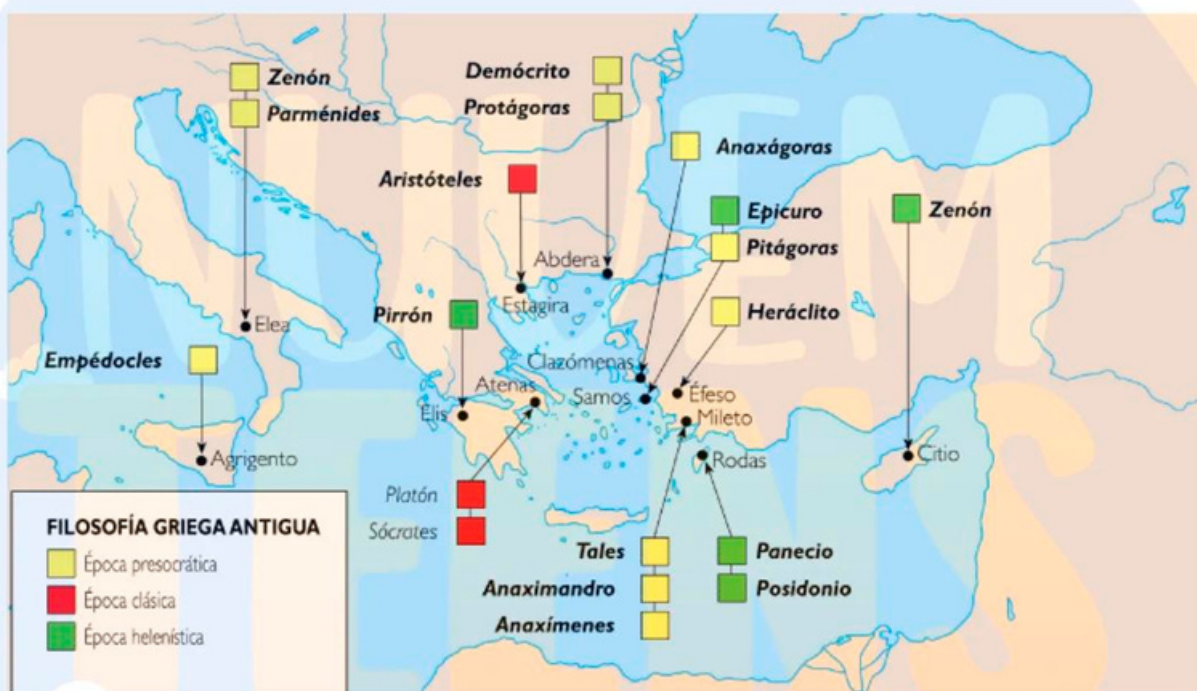
---

NOME: \_\_\_\_\_

DATA: \_\_\_\_/\_\_\_\_/\_\_\_\_

## O NASCIMENTO DA FILOSOFIA

Observe a imagem a seguir:



<https://blogdoenem.com.br/filosofos-da-natureza-filosofia-enem/>

Consulte o mapa dos filósofos gregos e identifique aqueles que correspondem ao período pré-socrático. Observe em que região (Jônia ou Magna Grécia) e em que cidade eles se estabelecem. Em seguida veja como os filósofos do período clássico (Sócrates, Platão) se fixam em Atenas. Embora Aristóteles tenha nascido em Estágira, cidade de Macedônia, foi em Atenas que fundou sua escola. Localize também os filósofos do Helenismo, que se deslocam da Grécia continental e se espalham pelas ilhas.

NOME: \_\_\_\_\_

DATA: \_\_\_\_/\_\_\_\_/\_\_\_\_

## A LEI DA ESCRITA E A CIDADE DA PÓLIS

Antes de tratarmos da transformação da Pólis é preciso destacar a importância de legisladores como Drácon, Sólon e Clístenes, que sinalizaram uma nova era: a justiça, interpretada por uma vontade divina ou da arbitrariedade dos reis, tornou-se codificada em uma legislação escrita. Regra comum a todos, regra racional, sujeita a modificação e discussões.

As reformas da legislação de Clístenes fundaram a Pólis sobre uma nova base: a antiga organização tribal foi abolida e restabeleceram-se relações que não mais dependiam da consanguinidade, mas eram determinadas por uma organização administrativa.

A Pólis buscava garantir a **isonomia**, do mesmo modo que a **isegoria**, a igualdade do direito da palavra a assembleia.

1- Pesquise os significados das palavras abaixo:

Isonomia - \_\_\_\_\_  
\_\_\_\_\_

Isegoria - \_\_\_\_\_  
\_\_\_\_\_

2- Poderíamos dizer que ainda hoje a isonomia e a isegoria são princípios extensivos a todos os cidadãos do nosso país?

\_\_\_\_\_



A "técnica de trazer à luz" pressupõe uma crença de Sócrates, segundo a qual a verdade está no próprio homem, mas ele não pode atingi-la porque não só está envolto em falsas ideias, em preconceitos, como está desprovido de métodos adequados.

Derrubado esses obstáculos, chega-se ao conhecimento verdadeiro, que Sócrates identifica como virtude, contraposta ao vício, o qual se deve unicamente à ignorância.

**“Ninguém faz o mal voluntariamente.”**

Responda às questões:

1- O que significa a máxima socrática “só sei que nada sei”?

---

---

---

---

---

---

---

---

2- Os inimigos de Sócrates acusavam-no de romper a juventude. Segundo a tradição filosófica, seria outra a intenção do filósofo. Explique.

---

---

---

---

---

---

---

---



# ATIVIDADES PARA 2º ANO



NOME: \_\_\_\_\_

DATA: \_\_\_\_/\_\_\_\_/\_\_\_\_

## CARACTERÍSTICAS PRINCIPAIS DO DETERMINISMO

O determinismo filosófico vem em muitas variantes, e cada uma delas tem características peculiares. No entanto, é possível detalhar alguns dos elementos mais característicos dessa corrente filosófica:

- Qualquer evento gerado no plano físico é condicionado por eventos anteriores.
- De acordo com essa corrente, o futuro é definido a priori pelo presente.
- A chance não é considerada dentro da chamada cadeia de causa e efeito.
- Alguns estudiosos associam o determinismo a cada indivíduo, enquanto outros o associam mais às estruturas e sistemas em que esses indivíduos se desenvolvem.
- O ser humano perde a responsabilidade por suas ações, porque os eventos já são predeterminados.
- Apesar da limitação da cadeia de causa-efeito, alguns deterministas consideram a existência do livre arbítrio.

### Ramos de estudo do determinismo filosófico

O determinismo é subdividido em diferentes variantes que dependem da ciência a partir da qual é estudado. Por sua vez, eles são categorizados em três ramos principais: suas formas na cognição, suas formas na natureza e, finalmente, em casos particulares.

### Formas na cognição e comportamento humano

#### Determinismo causal

Onde todos os eventos estão necessariamente relacionados a eventos e condições que os precedem.

Tudo o que acontece, incluindo as ações dos homens e suas escolhas morais, é a consequência de um evento passado em conjunto com as leis naturais do universo.

4) O exemplo abaixo se refere à uma forma na cognição e comportamento humano:

"A crença de que um deus determinou que um indivíduo nascesse em um determinado lugar e tempo, bem como suas ações futuras, com base em um plano divino preestabelecido, sem considerar o livre-arbítrio do indivíduo."

A que forma o exemplo acima se refere?

- a) Determinismo causal
- b) Determinismo lógico
- c) Determinismo fatalista
- d) Determinismo teológico

5) Qual forma de determinismo argumenta que os instintos e comportamentos humanos são completamente definidos pela natureza genética?

- a) Determinismo Cultural
- b) Determinismo Geográfico
- c) Determinismo Biológico
- d) Determinismo Psicológico

6) Qual forma de determinismo afirma que a cultura determina as ações que os indivíduos tomam?

- a) Determinismo Biológico
- b) Determinismo Cultural
- c) Determinismo Geográfico
- d) Determinismo Ético

7) Que forma de determinismo sustenta que fatores físicos ambientais, acima dos fatores sociais, determinam o comportamento humano?

- a) Determinismo Biológico
- b) Determinismo Cultural
- c) Determinismo Geográfico
- d) Determinismo Econômico



A crise da razão, prenunciada por Nietzsche, portanto, é o eclipse do Iluminismo, do lógos como dessacralização do cosmos. Voltamo-nos ao niilismo passivo, o qual nos cabe apenas lamentar, resmungar e esperar uma “salvação sobrenatural”. Acometemos-nos de uma culpa, com a qual dirigimos nossa vida e pseudoconvicções, nutridas de rancor e ressentimentos, calcadas na frustração e na negação da vida, no sentido trágico e clássico, dos valores que deveriam norteá-la e reafirmá-la, com base em nossos quereres e desejos. Uma vida autêntica, parafraseando Heidegger.

A Ciência não elucida também professa fé. O mundo mecanizado e tecnicizado reforçam essa tese. Conclui o filósofo: “Eu venho cedo demais, disse então, ainda não é meu tempo. Esse acontecimento enorme está a caminho, ainda anda: não chegou ainda aos ouvidos dos homens.”

### ATIVIDADE

1) Como Nietzsche abordou o niilismo em sua obra, e qual foi sua crítica a essa perspectiva?

---

---

---

---

---

---

2) Qual é a relação entre o niilismo e a crise das crenças religiosas, como discutido por Nietzsche?

---

---

---

---

---

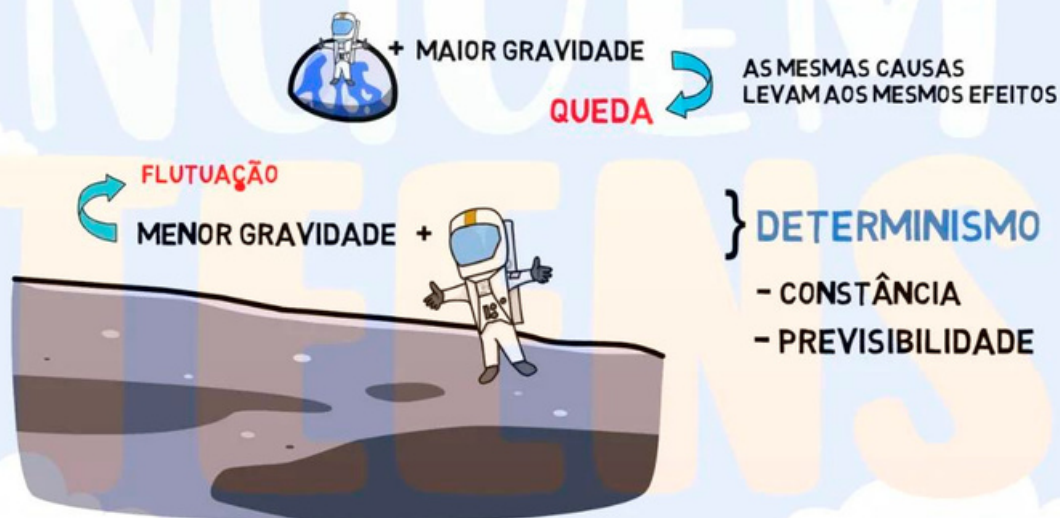
---

Onde está o determinismo nesse exemplo?

Determinismo é a ideia de que todos os acontecimentos são determinados por causas.

Ou seja, combinando a massa do astronauta e a atração gravitacional da Terra, teremos necessariamente o efeito de queda. E sempre que essa combinação ocorrer, teremos esse mesmo efeito.

O determinismo está associado à ideia de constância, necessidade e previsibilidade. Não importa quantas vezes façamos o teste, o astronauta e qualquer objeto com massa semelhante irá ficar preso ao solo na Terra e flutuará na Lua.



Determinismo é o contrário de indeterminismo. Em um Universo indeterminista, as coisas se comportam de forma aleatórias e imprevisíveis.

Portanto, as mesmas causas podem resultar em efeitos diferentes, já que elas não determinam o que acontecerá em seguida.

Podemos imaginar uma Terra e Lua aleatórias, em que às vezes as pessoas flutuam ou são atraídas para o solo de forma imprevisível. Em que gatos saem de torneiras e chuveiros cospem fogo. Em um mundo assim tudo seria possível.

Considerando essas duas opções, nosso Universo se parece muito mais com a primeira opção do que com a segunda.

# ATIVIDADES PARA 3º ANO



NOME: \_\_\_\_\_

DATA: \_\_\_\_/\_\_\_\_/\_\_\_\_

## MÉTODO CIENTÍFICO DE DESCARTES

O método de Descartes é o método da dúvida: a dúvida metódica ou dúvida cartesiana. Para a razão bem funcionar, é necessário limpar o terreno da mente de todo preconceito, é preciso, num primeiro momento duvidar de tudo, principalmente o que já se tem estabelecido como verdade absoluta. A partir de então, devem-se buscar verdades elementares, verdades que se bastem a si, e não precisem de outras verdades precedentes. Pois, duvidando de tudo, aquilo que conseguir se estabelecer como verdade depois disso, ter necessariamente que ser uma verdade absoluta. O que se quer com esse método é a garantia de idéias claras e distintas.

Descartes resume a Lógica e enumera apenas quatro regras, quatro passos a serem dados no caminho de seu método:

“O primeiro era o de jamais acolher alguma coisa como verdadeira que eu não conhecesse evidentemente como tal; isto é, de evitar cuidadosamente a precipitação e a prevenção. E de nada incluir em meus juízos que não se apresentasse tão clara e distintamente a meu espírito, que eu não tivesse nenhuma ocasião de pô-lo em dúvida”. O segundo, o de dividir cada uma das dificuldades que eu examinasse em tantas parcelas quantas possíveis e quantas necessárias fossem para melhor resolvê-las. O terceiro, o de conduzir por ordem meus pensamentos, começando pelos objetos mais simples e mais fáceis de conhecer, para subir, pouco a pouco, como por degraus, até o conhecimento dos mais compostos, e supondo mesmo uma ordem entre os que não se precedem naturalmente uns aos outros. E o último, o de fazer em toda parte enumerações tão completas e revisões tão gerais, que eu tivesse a certeza de nada omitir”

É a isso que se propõe, portanto, o autor. Seguir um passo de cada vez, por menor que seja o passo. Não complicar o problema – ele toma da Geometria a aplicação do método, para, a partir dela, aplicá-lo também às outras ciências – mas sim permanecer fiel ao percurso a ser feito.

<https://meuartigo.brasilecola.uol.com.br/filosofia/o-metodo-cartesiano>



NOME: \_\_\_\_\_

DATA: \_\_\_\_/\_\_\_\_/\_\_\_\_

## FILOSOFIA CONTEMPORÂNEA: PRINCIPAIS AUTORES

1) Karl Marx:

Quais são os principais conceitos da teoria marxista, especialmente em relação à crítica ao capitalismo?

---

---

---

2) Sigmund Freud:

Quais são os conceitos-chave da teoria psicanalítica de Freud e como eles influenciaram a compreensão da psique humana?

---

---

---

3) Jean-Paul Sartre:

Como Sartre desenvolve a filosofia existencialista, especialmente em relação à liberdade e responsabilidade individual?

---

---

NOME: \_\_\_\_\_

DATA: \_\_\_\_/\_\_\_\_/\_\_\_\_

## FILOSOFIA PÓS-MODERNA

O pós-modernismo é um movimento filosófico, cultural e artístico que surgiu no final do século XX como reação às ideias intelectuais e filosóficas da Modernidade. Seu nome deriva do fato de ter sucedido ao modernismo como uma corrente filosófica.

O pós-modernismo se opõe à ideia de uma realidade natural, objetiva e independente do homem e defende que esta ideia se baseia em um realismo ingênuo. É notável por seu ceticismo ou rejeição da corrente da “razão iluminada”.

Jean-François Lyotard (1924-1998), em *A Condição Pós-moderna*, analisa a cultura pós-moderna como o fim das metanarrativas ou “grandes narrativas”, a principal característica da Modernidade. Exemplos disso são o reducionismo e as interpretações teleológicas do marxismo e do iluminismo, entre outras.

Em vez de negar a identidade do que foi conhecido até agora, o pós-modernismo se baseia no conceito de “diferença” como um mecanismo produtivo. Defende que o pensamento (e o que obriga os seres humanos a agir) é uma questão de sensibilidade e não de razão.

### Algumas características do pós-modernismo

O movimento pós-modernista se caracterizou pela visão de que:

- A filosofia ocidental moderna cria dualismos. O pós-modernismo mantém uma postura híbrida ou pluralista sobre a realidade.
- A verdade é uma questão de perspectiva ou de contexto, em vez de algo universal ou absoluto. Esta ideia deriva do perspectivismo nietzschiano: Nietzsche afirma que “não há fatos, mas interpretações”.
- A linguagem molda o modo de pensar, e não pode existir pensamento sem linguagem. Autores como Derrida trabalham com este conceito.
- A linguagem é capaz de criar literalmente a realidade. A performatividade de Austin apresenta uma teoria a este respeito.

NOME: \_\_\_\_\_

DATA: \_\_\_\_/\_\_\_\_/\_\_\_\_

## ÉTICA



Ética na filosofia é o estudo dos assuntos morais, do modo de ser e agir dos seres humanos, além dos seus comportamentos e caráter. A ética na filosofia procura descobrir o que motiva cada indivíduo de agir de um determinado jeito, diferencia também o que significa o bom e o mau, e o mal e o bem.

A ética na filosofia estuda os valores que regem os relacionamentos interpessoais, como as pessoas se posicionam na vida, e de que maneira elas convivem em harmonia com as demais. O termo ética é oriundo do grego, e significa “aquilo que pertence ao caráter”. A ética diferencia-se de moral, uma vez que, a moral é relacionada a regras e normas, costumes de cada cultura, e a ética é o modo de agir das pessoas.

Para a filosofia clássica, a ética estudava a maneira de buscar a harmonia entre todos os indivíduos, uma forma de conviver e viver com outras pessoas, de modo que cada um buscasse seus interesses e todos ficassem satisfeitos. A ética na filosofia clássica abrangia diversas outras áreas de conhecimento, como a estética, a psicologia, a sociologia, a economia, pedagogia, política, e etc.

Com o crescimento mundial e o início da Revolução Industrial, surgiu a ética na filosofia contemporânea. Diversos filósofos como Sócrates, Aristóteles, Epicuro e outros, procuraram estudar a ética como uma área da filosofia que estudava as normas da sociedade, a conduta dos indivíduos e o que os faz escolher entre o bem e o mal.

<https://www.significados.com.br/etica-na-filosofia/>

EM13CHS501 Analisar os fundamentos da ética em diferentes culturas, tempos e espaços, identificando processos que contribuem para a formação de sujeitos éticos que valorizem a liberdade, a cooperação, a autonomia, o empreendedorismo, a convivência democrática e a solidariedade.



E o homem dotado de prudência e habituado ao exercício de tal, encontra no justo meio entre os extremos de seus atos e decisões a virtude.

Então, seguindo a concepção do realismo aristotélico de que uma ordem subjacente rege as coisas, a virtude aparece como a medida determinada por esta ordem e pelos fins que a sobredeterminam visando o desenvolvimento pleno do ser humano. (FERREIRA, 2009)

Costuma-se dizer que nada há que acrescentar nem tirar nas coisas bem-feitas, considerando-se que o excesso ou a falta destrói a perfeição e a justa medida a conserva [...]. E a virtude que é mais perfeita e melhor que toda a arte, do mesmo modo que a natureza, tenderá para o meio. [...] Chamo meio da coisa o igualmente distante dos extremos, que é um e idêntico para todos, meio a respeito de nós, o que não é excesso nem falta. E este não é único nem idêntico para todos". (ARISTÓTELES, III)

"A virtude é uma disposição adquirida voluntariamente, consistindo, em relação a nós, em uma medida, definida pela razão conforme a conduta de um homem que age refletidamente. Ela consiste na medida justa entre dois extremos, um pelo excesso, outro pela falta". (ARISTÓTELES, VI)

<http://www.filosofia.seed.pr.gov.br/modules/conteudo/conteudo.php>

## ATIVIDADE

1) Explique como as virtudes estão relacionadas à excelência moral em Aristóteles.

---

---

2) Por que Aristóteles considera a ética um estudo prático?

---

---

---

---

# GABARITOS FILOSOFIA



NOME: \_\_\_\_\_

DATA: \_\_\_\_/\_\_\_\_/\_\_\_\_

## UMA NOVA ORDEM HUMANA

Costuma-se dizer que os primeiros filósofos foram gregos no período arcaico, nas colônias gregas. Embora reconheçamos a importância de sábios que viveram na mesma época em outros lugares, suas doutrinas ainda estavam mais vinculadas à religião, do que propriamente à reflexão filosófica.

Alguns autores chamaram de “milagre grego” a passagem da mentalidade mítica para o pensamento crítico, racional e filosófico, destacando o caráter repentino e único desse processo. Outros estudiosos, no entanto, criticam essa visão simplista e afirmam que a filosofia na Grécia não é fruto de salto, do “milagre” realizado por um povo privilegiado, mas é a culminação do processo gestado ao longo dos tempos.

Seguem alguns momentos, etapas, fatos do período arcaico que ajudaram a alterar a visão mítica predominante e contribuíram para o surgimento do filósofo.

- Invenção da escrita;
- a lei escrita;
- a fundação do pólis (cidade-Estado);

Exercício de fixação:

A passagem da mentalidade mítica para o pensamento filosófico é justificada, por alguns estudiosos, a partir da tese do “milagre grego”. Em que consiste essa tese? Justifique com argumentos que podem ser confirmados com o texto a cima.

Milagre Negro é a passagem dos pensamentos míticos para os pensamentos críticos, racionais e filosóficos. Esses pensamentos começaram a surgir após a invenção da escrita, leis e fundação do pólis.

---

## ATIVIDADE

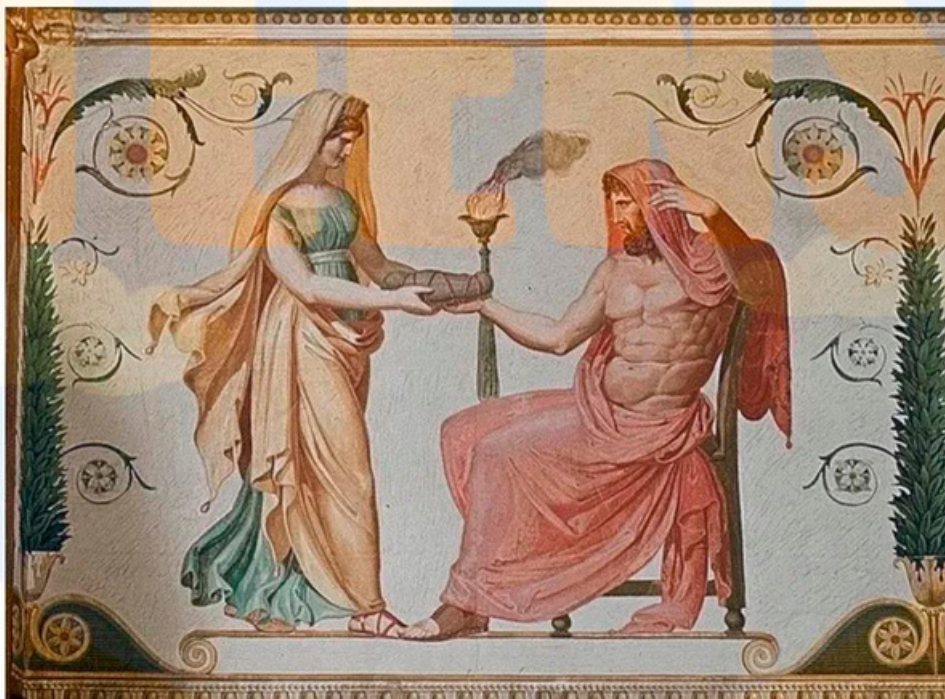
1- Qual é a diferença de mito para mitologia?

Mitos apresentam episódios sobrenaturais que procuram explicar fenômenos naturais para dar aos humanos algum tipo de percepção especial em um nível mais cósmico. Ela amplifica a cultura e a sociedade humanas para um nível sobre-humano ou divino. Mitologia é uma coleção de vários ou muitos mitos que geralmente pertencem a um grupo de pessoas ou cultura. A este respeito, as mitologias abordam frequentemente as questões desse grupo particular de pessoas (a sua história, deuses e ancestralidade).

2- Cite 3 característica do mito.

Não possuem uma lógica rigorosa, não há um limite definido entre o que é natural e o que é sobrenatural, utilizam símbolos de fácil reconhecimento.

3- Observe a imagem a seguir:



Reia e Cronos por Karl Friedrich Schinkel (Sec. XIX). Segundo o mito, Cronos (tempo) é o deus que dá origem aos outros deuses, numa alusão de que o tempo é a origem de tudo o que existe

(EF67LP30) Criar narrativas ficcionais, tais como contos populares, contos de suspense, mistério, terror, humor, narrativas de enigma, crônicas, histórias em quadrinhos, dentre outros, que utilizem cenários e personagens realistas ou de fantasia, observando os elementos da estrutura narrativa próprios ao gênero pretendido, tais como enredo, personagens, tempo, espaço e narrador, utilizando tempos verbais adequados à narração de fatos passados, empregando conhecimentos sobre diferentes modos de se iniciar uma história e de inserir os discursos direto e indireto.

## ATIVIDADE

1) Quais são as principais características do determinismo filosófico?

1. Qualquer evento gerado no plano físico é condicionado por eventos anteriores.

2. De acordo com essa corrente, o futuro é definido a priori pelo presente.

3. A chance não é considerada dentro da chamada cadeia de causa e efeito.

4. Alguns estudiosos associam o determinismo a cada indivíduo, enquanto outros o associam mais às estruturas e sistemas em que esses indivíduos se desenvolvem.

5. O ser humano perde a responsabilidade por suas ações, porque os eventos já são predeterminados.

6. Apesar da limitação da cadeia de causa-efeito, alguns deterministas consideram a existência do livre arbítrio.

2) Em relação às formas na cognição e comportamento humano, qual das questões abaixo se refere ao determinismo psicológico?

a) Os instintos e comportamentos humanos são completamente definidos pela natureza de nossa genética.

b) O homem age de acordo com sua melhor ou mais forte razão, seja para si mesmo ou para um agente externo.

c) Ele sustenta que fatores físicos ambientais, acima dos fatores sociais, determinam o comportamento do homem.

d) É a noção de que o futuro é igualmente definido como o passado.

3) Explique com suas palavras o que é o determinismo causal e cite um exemplo aplicado à realidade:

Onde todos os eventos estão necessariamente relacionados a eventos e condições que os precedem.

Tudo o que acontece, incluindo as ações dos homens e suas escolhas morais, é a consequência de um evento passado em conjunto com as leis naturais do universo.

exemplo pessoal



4) O exemplo abaixo se refere à uma forma na cognição e comportamento humano:

"A crença de que um deus determinou que um indivíduo nascesse em um determinado lugar e tempo, bem como suas ações futuras, com base em um plano divino preestabelecido, sem considerar o livre-arbítrio do indivíduo."

A que forma o exemplo acima se refere?

- a) Determinismo causal
- b) Determinismo lógico
- c) Determinismo fatalista
- d) **Determinismo teológico**

5) Qual forma de determinismo argumenta que os instintos e comportamentos humanos são completamente definidos pela natureza genética?

- a) Determinismo Cultural
- b) Determinismo Geográfico
- c) **Determinismo Biológico**
- d) Determinismo Psicológico

6) Qual forma de determinismo afirma que a cultura determina as ações que os indivíduos tomam?

- a) Determinismo Biológico
- b) **Determinismo Cultural**
- c) Determinismo Geográfico
- d) Determinismo Ético

7) Que forma de determinismo sustenta que fatores físicos ambientais, acima dos fatores sociais, determinam o comportamento humano?

- a) Determinismo Biológico
- b) Determinismo Cultural
- c) **Determinismo Geográfico**
- d) Determinismo Econômico

## ATIVIDADE

1) Qual é a relação entre o método científico e a filosofia da ciência?

A relação entre o método científico e a filosofia da ciência reside na análise e compreensão dos princípios, pressupostos e implicações filosóficas por trás das práticas científicas. A filosofia da ciência investiga questões como a natureza da evidência, a inferência indutiva e a validade das teorias científicas.

2) Como o empirismo e o racionalismo influenciam a abordagem filosófica do método científico?

O empirismo enfatiza a experiência sensorial como base do conhecimento, enquanto o racionalismo destaca a razão. Ambos influenciam a filosofia do método científico: o empirismo destaca a importância da observação e experimentação, enquanto o racionalismo ressalta a dedução lógica e a formulação de teorias.

3) Explique a importância da falsificabilidade, conforme proposta por Karl Popper, no desenvolvimento do método científico.

Karl Popper enfatizou a importância da falsificabilidade como critério de demarcação entre ciência e pseudociência. A capacidade de testar uma teoria por meio de experimentos que poderiam potencialmente refutá-la é crucial para a validade científica, conforme destacado por Popper.

#### 4) Martin Heidegger:

Quais são os conceitos fundamentais na filosofia de Heidegger, incluindo a ideia de "Ser-no-mundo" e "Angústia"?

Heidegger explora a existência humana no contexto do ser-no-mundo, destacando a importância da angústia como uma experiência autêntica da existência.

#### 5) Albert Camus:

Como Camus desenvolve a filosofia do absurdo em suas obras, como "O Estrangeiro" e "O Mito de Sísifo"?

Camus argumenta que a vida é inerentemente absurda, e a resposta humana é encontrar significado e aceitar o absurdo sem resignação.

#### 6) Hannah Arendt:

Qual é a contribuição de Arendt para a filosofia política, especialmente em relação aos conceitos de ação, poder e o "espaço público"?

Arendt destaca a importância da ação política, argumentando que o espaço público é vital para a realização da democracia.

#### 7) Richard Rorty:

Quais são os principais temas na filosofia pragmatista de Rorty e como ele aborda questões de verdade e linguagem?

Rorty enfatiza a natureza contingente da verdade e destaca a importância da linguagem na formação das nossas experiências e compreensões.

Agora que tal adquirir todo **material completo com um desconto imperdível?**

Clique no botão abaixo para comprar o nosso material completo com 252 páginas de atividades para **FILOSOFIA (ENSINO MÉDIO)**

de R\$ ~~97~~ por apenas **R\$ 47,90**

**ADQUIRIR AGORA**

