

# AMOSTRA GRÁTIS

# PROPOSTAS

# DE REDAÇÃO

ENSINO MÉDIO



# ATENÇÃO!

Essa é apenas uma amostra para você se familiarizar com nosso material.

Nosso material contém  
200 PÁGINAS DE PROPOSTAS DE  
REDAÇÃO - ENSINO MÉDIO



# PROPOSTAS DE REDAÇÃO

1º ANO – ENSINO MÉDIO



# LEMBRE-SE

## ESTRUTURA DA REDAÇÃO

### INTRODUÇÃO

Apresentação do tema e tese principal.

### DESENVOLVIMENTO

Dois ou três parágrafos argumentativos.

Argumento 1: Apresentação, desenvolvimento, e exemplo.

Argumento 2: Apresentação, desenvolvimento, e exemplo.

Argumento 3 (opcional): Apresentação, desenvolvimento, e exemplo.

### CONCLUSÃO

Reafirmação da tese e proposta de intervenção (solução).

## CRITÉRIOS DE AVALIAÇÃO DO ENEM

- Competência 1: Demonstrar domínio da modalidade escrita formal da língua portuguesa.
- Competência 2: Compreender a proposta de redação e aplicar conceitos das várias áreas de conhecimento para desenvolver o tema.
- Competência 3: Selecionar, relacionar, organizar e interpretar informações, fatos, opiniões e argumentos em defesa de um ponto de vista.
- Competência 4: Demonstrar conhecimento dos mecanismos linguísticos necessários para a construção da argumentação.
- Competência 5: Elaborar proposta de intervenção para o problema abordado, respeitando os direitos humanos.

## DICAS IMPORTANTES

- Planejamento: Reserve os primeiros minutos para planejar sua redação.
- Clareza e Coerência: Mantenha um encadeamento lógico das ideias.
- Respeito aos Direitos Humanos: Essencial na proposta de intervenção.
- Revisão: Verifique gramática, ortografia e coesão antes de finalizar.



# TÍTULO

## As redes sociais e seu duplo impacto na saúde mental juvenil



# INTRODUÇÃO

Lembre-se de citar seus argumentos já na introdução

Nos últimos anos, as redes sociais emergiram como um fenômeno global que remodela não apenas como interagimos, mas também como percebemos a nós mesmos e ao mundo ao nosso redor. Embora ofereçam oportunidades sem precedentes para a conexão social e o acesso à informação, essas plataformas também têm sido associadas a efeitos adversos significativos na saúde mental dos jovens. Este ensaio examina essas implicações e propõe medidas para mitigar seus efeitos negativos.

## DESENVOLVIMENTO ARGUMENTO 1

A constante exposição a vidas idealizadas nas redes sociais pode levar a comparações desfavoráveis e sentimentos de inadequação entre os jovens. Estudos indicam que a utilização excessiva dessas plataformas correlaciona-se com aumentos nos índices de ansiedade e depressão. Por exemplo, uma pesquisa realizada pela Universidade de São Paulo revelou que 60% dos adolescentes sentem pressão para criar uma persona perfeita online, o que acarreta estresse emocional.

## DESENVOLVIMENTO ARGUMENTO 2

Por outro lado, as redes sociais também podem ser uma fonte de apoio e descoberta. Elas permitem que jovens encontrem comunidades que compartilham dos mesmos interesses e desafios, promovendo um sentido de pertencimento e apoio mútuo. Em um caso relatado, grupos de apoio no Facebook ajudaram adolescentes a lidar com questões de saúde mental através da troca de experiências e conselhos, demonstrando o potencial terapêutico dessas plataformas.

## CONCLUSÃO COM PROPOSTA DE INTERVENÇÃO

É inegável que as redes sociais possuem o poder de influenciar negativamente a saúde mental dos jovens, mas também oferecem recursos valiosos para o suporte e a inclusão social. Portanto, é crucial que sejam desenvolvidas políticas públicas que promovam o uso consciente e saudável dessas ferramentas. Propõe-se a implementação de programas educacionais que orientem os jovens sobre o uso responsável da internet, além de campanhas de conscientização sobre os riscos do comparativismo online. Além disso, é vital que os próprios aplicativos incorporem mais recursos que detectem e intervenham em comportamentos potencialmente prejudiciais, garantindo um ambiente mais seguro para todos os usuários.

NOME: \_\_\_\_\_

DATA: \_\_\_\_/\_\_\_\_/\_\_\_\_

Título \_\_\_\_\_

Introdução

---

---

---

---

---

---

---

---

Desenvolvimento 1

---

---

---

---

---

---

---

---

Desenvolvimento 2

---

---

---

---

---

---

---

---

Conclusão

---

---

---

---

---

---

---

---

---

---

NOME: \_\_\_\_\_

DATA: \_\_\_\_/\_\_\_\_/\_\_\_\_

## ARTIGOS DE OPINIÃO

### **Violência contra a mulher: silêncios oprimem e matam**

Carolina Taboada, Terine Husek

*Um país que prioriza o fim da violência contra a mulher não silencia nem promove cortes sucessivos de recursos para políticas de proteção*

Há certa confusão sobre a função do Dia Internacional da Mulher. A data não pretende ser uma celebração do que se considera “feminino” ou um momento de congratulações. O 8 de Março é sobre ressaltar todas as injustiças, desigualdades e violências —visíveis e invisíveis, às quais seguimos expostas todos os dias—, e propor avanços. A violência contra a mulher tem padrões muito peculiares e particularmente complexos. Na maior parte das vezes, o agressor é uma pessoa do círculo de confiança da pessoa agredida; frequentemente, ela vê motivos para proteger seu agressor; atinge sobremaneira crianças e jovens; a violência física costuma ser precedida de abusos verbais e psicológicos.

Quando se trata de segurança pública, uma sociedade mais saudável não depende apenas de repressão a crimes. É necessário desenvolver políticas que compreendam a origem da violência e, dessa forma, evitem que um crime ocorra. O objetivo não deve ser simplesmente punir todos os crimes, mas, principalmente, ter cada vez menos crimes para punir. O mundo ideal precisa de menos impunidade, mas principalmente de menos vítimas.

Para combater a violência contra a mulher não precisamos, portanto, apenas de punição dos culpados: precisamos de dados que informem justamente as raízes da violência e permitam intervenções diretas nesses fatores. Quando iniciamos um projeto com o objetivo de reunir em um único lugar dados sobre violência contra a mulher, esperávamos colaborar com o poder público no combate à violência; ajudar a sociedade a compreender a gravidade do problema; e apoiar mulheres que sofreram ou sofrem violências, para que não se sintam sozinhas.

Os resultados desse trabalho estão presentes na Plataforma EVA - Evidências sobre Violências e Alternativas para mulheres e meninas. Contudo, tão importante

(EM13LP45) Analisar, discutir, produzir e socializar, tendo em vista temas e acontecimentos de interesse local ou global [...] artigos de opinião [...] vivenciando de forma significativa o papel de repórter, analista, crítico [...]



quanto os dados obtidos é a ausência deles. As enormes lacunas mostram que não se dá a devida importância a essa questão.

Governos que priorizam a redução da violência contra a mulher sabem informar, em primeiro lugar, o número de mulheres que passou pelos sistemas públicos, para além do número de boletins de ocorrência ou de entradas em hospitais (uma mesma mulher pode passar por cada uma dessas situações diversas vezes, enquanto muitas não o fazem nenhuma e sofrem caladas e sozinhas). Sabem também informar a relação dos agressores com as pessoas agredidas, e o perfil das vítimas: raça, faixa etária, se dependem economicamente dos seus agressores, se têm filhos e o grau de escolaridade.

Um país que prioriza o fim da violência contra a mulher não aceita nem promove cortes sucessivos de recursos para políticas de proteção. Não é leniente com (e muito menos fonte de) toda sorte de ofensa direcionada a mulheres usando seu gênero como forma de tentar diminuí-las. Não chama denúncias de assédio, violência psicológica, desigualdade salarial e abandono paterno de “exageros”.

A dura conclusão é que a maior parte dos gestores e agentes públicos ainda não reconhece, ou não compreende, a importância da produção de dados de qualidade para a formulação de políticas públicas voltadas para a prevenção da violência e a proteção das mulheres. Temos poucos exemplos do contrário, como o Dossiê Mulher, elaborado pelo Instituto de Segurança Pública do Estado do Rio de Janeiro. Por mais raros que sejam, exemplos como esse mostram que é possível produzir as informações necessárias para apoiar políticas públicas com capacidade para interromper ciclos de violência contra mulheres no Brasil.

Muito do que aprendemos com os dados públicos está disponível na plataforma EVA. Mas os silêncios na informação —os números não produzidos, não compartilhados, não consolidados— também nos ensinaram bastante. Para vencermos a violência contra mulheres precisamos romper todos os silêncios, inclusive o dos dados.

*Carolina Taboada e Terine Husek são pesquisadoras do Instituto Igarapé.*

*Fonte: <https://brasil.elpais.com/opiniao/2020-03-09/violencia-contra-a-mulher-silencios-oprimem-e-matam.html>*

O texto que você acabou de ler se chama “**artigo de opinião**” e, como o próprio nome já mostra, é caracterizado por apresentar a opinião do autor (ou autores) de forma explícita no texto. Esse tipo de texto costuma ser encontrado em jornais, revistas e portais de notícias de grande audiência.

(EM13LP45) Analisar, discutir, produzir e socializar, tendo em vista temas e acontecimentos de interesse local ou global [...] artigos de opinião [...] vivenciando de forma significativa o papel de repórter, analista, crítico [...]





NOME: \_\_\_\_\_

DATA: \_\_\_\_/\_\_\_\_/\_\_\_\_

## DIVULGAÇÃO CIENTÍFICA

### **Ação humana transformou 89% da Caatinga**

Biólogos concluem que restam 11% da vegetação nativa típica do Nordeste

*Carlos Fioravanti - Edição 335 jan. 2024*

A expansão da agricultura, da pecuária e do desmatamento tem causado mudanças drásticas na Caatinga. As áreas agrícolas e pastagens abandonadas ou em uso cobrem 89% desse bioma, único inteiramente brasileiro, que se espalha por 10 estados do Nordeste e Sudeste. Restam apenas 11% da área coberta pela vegetação típica do Nordeste, em comparação com a que deve ter existido, sob as mesmas condições de clima e solo, antes da ocupação humana, de acordo com análises de biólogos das universidades federais da Paraíba (UFPB) e de Pernambuco (UFPE) publicadas em outubro na revista *Scientific Reports*.

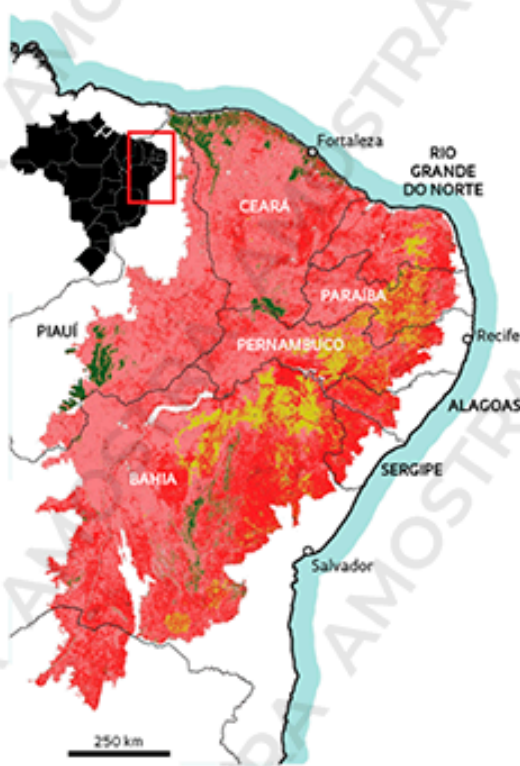
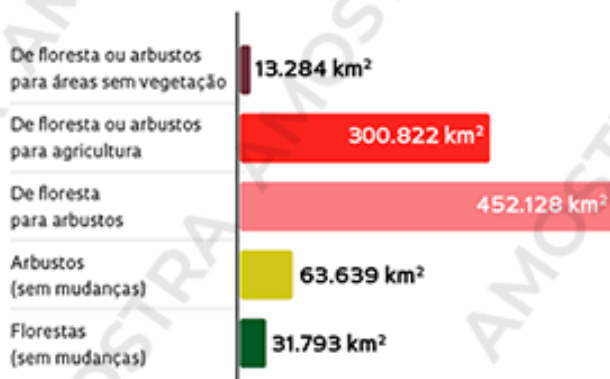
“A Caatinga resiste ao clima e a temperaturas mais altas, mas não à mão do homem”, observa o biólogo da UFPB Helder Araujo, principal autor do estudo. Com seus colegas, ele refez a área de florestas e de vegetação arbustiva da Caatinga por meio de um método chamado modelagem de distribuição potencial de espécies, com indicadores como aves de florestas atuais e mamíferos herbívoros que viveram no atual Nordeste há milhares de anos.

Em seguida, os pesquisadores acrescentaram informações sobre a cobertura vegetal atual da Caatinga, publicadas pela organização não governamental MapBiomas, o clima, da plataforma WorldClim, e as modificações humanas na região apresentadas na revista *Scientific Data* em agosto de 2016. A análise das transformações em 12.976 hexágonos com 5 quilômetros quadrados (km<sup>2</sup>) cada um evidenciou as áreas que permaneceram cobertas por floresta e as que foram ocupadas por uma vegetação de menor porte. “A maior parte da área potencialmente ocupada por floresta hoje é tomada por arbustos”, observa Araujo.

De acordo com esse estudo, a área que deve ter sido ocupada por florestas, de 731.211 km<sup>2</sup>, correspondentes a 84,6% da área total do bioma, caiu para 31.793 km<sup>2</sup>, ou 4% do total (ver mapa). A vegetação arbustiva avançou 390% sobre as matas fechadas e mais densas.

## AS TRANSFORMAÇÕES DA CAATINGA

Vegetação arbustiva predomina na área que deve ter sido ocupada por florestas



FORTE ARAUJO, H. F. P. ET AL. SCIENTIFIC REPORTS, 2023

Outros estudos consideram as áreas modificadas como vegetação nativa, que de fato é, pois são plantas da região, mas com algum grau de degradação ambiental, porque foram ou são tomadas por uma vegetação modificada ou pela agropecuária”, comenta Araujo. “A vegetação secundária não consegue voltar a ser floresta novamente, mesmo depois de décadas.” Além disso, acentua o pesquisador, por causa da maior exposição ao Sol, haverá menos água no solo quanto menor for a cobertura vegetal.

Com metodologias diferentes, o Ministério do Meio Ambiente e Mudança do Clima calculou que restam 53% da Caatinga e a organização não governamental MapBiomas estimou em 47%. Em seu mapeamento mais recente, de 2022, o MapBiomas registrou a expansão da agropecuária, iniciada no século XVI e atualmente responsável por 35% da área da Caatinga. É o mesmo valor do levantamento publicado na Scientific Reports, que registra também 1,6% da área sem vegetação, ocupada por cidades ou áreas em processo de desertificação.

“Com imagens de satélite conseguimos mapear com precisão as áreas de uso por agricultura, que têm contornos bem definidos, mas as áreas de uso por pastagens podem ser confundidas com áreas naturais não florestadas, a Caatinga herbácea”, informa o coordenador do MapBiomas Caatinga, o geólogo Washington Rocha, da Universidade Estadual de Feira de Santana (UEFS). “O método atualmente utilizado mapeia bem as áreas de Caatinga florestada e arbóreo-arbustiva, mas não permite distinguir com precisão áreas naturais daquelas com vegetação regenerada ou restaurada.”

(EM13LP31) Compreender criticamente textos de divulgação científica orais, escritos e multissemióticos de diferentes áreas do conhecimento, identificando sua organização tópica e a hierarquização das informações [...]



Minha terra tem relógios,  
Cada qual com sua hora  
Nos mais diversos instantes...  
Mas onde o instante de agora?

Mas onde a palavra "onde"?  
Terra ingrata, ingrato filho,  
Sob os céus da minha terra  
Eu canto a Canção do Exílio!

### Turma da Mônica



SOUSA, Maurício de. *O Estado de S. Paulo*, 11 fev. 2006.

Fonte: [https://www.infoescola.com/wp-content/uploads/2019/02/img\\_5c6f1a7860353.png](https://www.infoescola.com/wp-content/uploads/2019/02/img_5c6f1a7860353.png)

Canção do Exílio, de Gonçalves Dias, poeta da fase do Romantismo, é uma das maiores fontes de paródias da nossa cultura. O famoso poema, como podemos ver pelos textos apresentados anteriormente, já foi parodiado por muitos artistas do nosso país e em diversas manifestações artísticas - poemas, canções, quadrinhos, etc.

O poema de Gonçalves Dias foi produzido no primeiro momento do Romantismo Brasileiro, ou seja, quando os poetas viviam um forte sentimento de nacionalismo, procurando exaltar todas as belezas e maravilhas do país. Dias faz isso ao apresentar uma comparação entre os valores dos portugueses e os valores do Brasil. O poema, por mais que faça uma profunda exaltação à pátria, não usa adjetivos qualificativos, preferindo empregar advérbios para identificar geograficamente (lá, cá, aqui).

A paródia está diretamente ligada à intertextualidade, ou seja, ao diálogo estabelecido entre diferentes textos. A intertextualidade pode ser uma maneira de duas ou mais obras conversarem entre si, pode apresentar uma referência à outras

(EM13LP54) Criar obras autorais, em diferentes gêneros e mídias [...] e/ou produções derivadas (paródias, estilizações, fanfics, fanclipes etc.), como forma de dialogar crítica e/ou subjetivamente com o texto literário.



# PROPOSTAS DE REDAÇÃO

2º ANO – ENSINO MÉDIO



NOME: \_\_\_\_\_

DATA: \_\_\_\_/\_\_\_\_/\_\_\_\_

## REDAÇÃO

### TEXTO I

Os avanços tecnológicos têm transformado radicalmente a maneira como vivemos, trabalhamos e nos relacionamos, oferecendo inúmeras oportunidades e desafios para a sociedade contemporânea.

Desde a revolução digital até a inteligência artificial e a internet das coisas, a tecnologia está redefinindo os limites do possível e moldando o futuro da humanidade.

### TEXTO II

No entanto, a dependência excessiva de tecnologia também levanta preocupações sobre questões como privacidade, segurança cibernética e desigualdade digital. Enquanto alguns desfrutam dos benefícios da conectividade global, outros são deixados para trás devido à falta de acesso a recursos tecnológicos básicos.

Equilibrar os benefícios da inovação tecnológica com os riscos associados é um desafio crucial para garantir que a tecnologia sirva ao bem comum e promova o progresso humano de forma inclusiva e sustentável.

### TEXTO III

Além disso, a rápida evolução tecnológica está transformando o mercado de trabalho, com a automação e a inteligência artificial substituindo muitas ocupações tradicionais e exigindo novas habilidades e competências dos trabalhadores.

Isso levanta questões sobre o futuro do emprego, a distribuição de renda e a necessidade de educação e treinamento ao longo da vida para garantir que as pessoas estejam preparadas para os empregos do futuro.

(EM13LP05) Analisar, em textos argumentativos, os posicionamentos assumidos, os movimentos argumentativos e os argumentos utilizados para sustentá-los, para avaliar sua força e eficácia, e posicionar-se diante da questão discutida e/ou dos argumentos utilizados, recorrendo aos mecanismos linguísticos necessários.



## TEXTO IV

Apesar dos desafios, a tecnologia também oferece oportunidades sem precedentes para enfrentar os grandes desafios da humanidade, como as mudanças climáticas, a pobreza e a saúde global.

Desde o desenvolvimento de energias renováveis até a criação de soluções inovadoras de saúde e educação, a tecnologia tem o potencial de catalisar mudanças transformadoras e criar um mundo mais sustentável, inclusivo e próspero para todos.



### Vida social sem internet?

o blogueiro profissional



(EM13LP05) Analisar, em textos argumentativos, os posicionamentos assumidos, os movimentos argumentativos e os argumentos utilizados para sustentá-los, para avaliar sua força e eficácia, e posicionar-se diante da questão discutida e/ou dos argumentos utilizados, recorrendo aos mecanismos linguísticos necessários.

NOME: \_\_\_\_\_

DATA: \_\_\_\_/\_\_\_\_/\_\_\_\_

## REDAÇÃO

### TEXTO I

O aumento das temperaturas globais e os impactos cada vez mais evidentes das mudanças climáticas representam uma ameaça existencial para o planeta e todas as formas de vida que nele habitam. Eventos climáticos extremos, como ondas de calor, secas prolongadas e furacões intensificados, estão se tornando mais frequentes e intensos, causando devastação em comunidades em todo o mundo. Diante dessa emergência climática, é fundamental adotar medidas urgentes e ambiciosas para reduzir as emissões de gases de efeito estufa e limitar o aquecimento global a níveis seguros.

### TEXTO I

O Brasil desempenha um papel crucial no combate às mudanças climáticas devido à sua vasta extensão territorial e à riqueza de seus ecossistemas naturais, como a Amazônia e o Cerrado. A preservação desses biomas não apenas contribui para a estabilidade climática global, mas também é essencial para a conservação da biodiversidade e o bem-estar das comunidades que dependem desses recursos naturais para sua subsistência. Proteger e restaurar os ecossistemas brasileiros é uma prioridade urgente que requer o compromisso e a cooperação de todos os setores da sociedade, incluindo o governo, o setor privado, as comunidades locais e a sociedade civil.

### TEXTO III

No entanto, a proteção da Amazônia e de outros ecossistemas brasileiros enfrenta uma série de desafios, incluindo o desmatamento ilegal, a exploração predatória de recursos naturais e a pressão crescente da agricultura e do desenvolvimento urbano. A destruição dessas florestas não apenas libera grandes quantidades de carbono na atmosfera, contribuindo para o aquecimento global, mas também compromete a resiliência dos ecossistemas e o fornecimento de serviços ecossistêmicos essenciais, como a regulação do clima e a manutenção da qualidade da água.

(EM13LP05) Analisar, em textos argumentativos, os posicionamentos assumidos, os movimentos argumentativos e os argumentos utilizados para sustentá-los, para avaliar sua força e eficácia, e posicionar-se diante da questão discutida e/ou dos argumentos utilizados, recorrendo aos mecanismos linguísticos necessários.



## TEXTO IV

Além das medidas de conservação, também é fundamental adotar políticas de mitigação e adaptação às mudanças climáticas em nível nacional e global. Isso inclui investimentos em energias renováveis, transporte sustentável, agricultura de baixo carbono e infraestrutura resiliente, bem como o fortalecimento dos mecanismos de financiamento climático e cooperação internacional. Ao agir de forma decisiva e coordenada, podemos enfrentar os desafios das mudanças climáticas e construir um futuro mais seguro, sustentável e equitativo para todos os habitantes do planeta.

### Proposta

A partir da leitura dos textos motivadores e com base em seus próprios conhecimentos e experiências sobre o tema proposto, redija um texto dissertativo-argumentativo em modalidade escrita formal da língua portuguesa sobre o tema "Mudanças climáticas e o futuro do planeta".



(EM13LP05) Analisar, em textos argumentativos, os posicionamentos assumidos, os movimentos argumentativos e os argumentos utilizados para sustentá-los, para avaliar sua força e eficácia, e posicionar-se diante da questão discutida e/ou dos argumentos utilizados, recorrendo aos mecanismos linguísticos necessários.





# PROPOSTAS DE REDAÇÃO

3º ANO – ENSINO MÉDIO



NOME: \_\_\_\_\_

DATA: \_\_\_\_/\_\_\_\_/\_\_\_\_

## REDAÇÃO

### Instruções

- O rascunho da redação deve ser feito no espaço apropriado.
- O texto definitivo deve ser escrito à tinta preta, na folha própria, em até 30 linhas.
- A redação que apresentar cópia dos textos da proposta de redação terá o número de linhas copiadas desconsiderado para a contagem de linhas.

Receberá nota zero, em qualquer das situações expressas a seguir, a redação que:

- tiver até 7 (sete) linhas escritas, sendo considerada “texto insuficiente”;
- fugir ao tema ou que não atender ao tipo dissertativo-argumentativo;
- apresentar parte do texto deliberadamente desconectada do tema proposto;
- apresentar nome, assinatura, rubrica ou outras formas de identificação no espaço destinado ao texto.

(EM13LP05) Analisar, em textos argumentativos, os posicionamentos assumidos, os movimentos argumentativos e os argumentos utilizados para sustentá-los, para avaliar sua força e eficácia, e posicionar-se diante da questão discutida e/ou dos argumentos utilizados, recorrendo aos mecanismos linguísticos necessários.



## TEXTO I

### Preocupação com a ética cresce no mercado de inteligência artificial

O mercado de inteligência artificial está mais concentrado, com um número menor de empresas recebendo um volume maior de investimentos para desenvolver soluções utilizando a tecnologia, que está mais barata e acessível do que nunca. Essa é a principal notícia do Stanford AI Report, um dos relatórios mais influentes da área, cuja versão 2022 foi publicada recentemente. Mas os autores do estudo chamam a atenção para uma consequência importante desse fenômeno: o aumento do uso da inteligência artificial fez disparar a preocupação com a ética aplicada a ferramentas que usam a tecnologia.

O Stanford Institute for Human-Centered Artificial Intelligence (HAI) produz o relatório desde 2017. O objetivo é coletar e organizar dados a respeito do uso da IA em diferentes frentes, incluindo universidades, empresas e organizações não governamentais, de forma a contribuir para que tomadores de decisão avancem na tecnologia, de forma ética e responsável. O estudo também atualiza informações sobre a legislação a respeito da tecnologia em 25 países diferentes. O trabalho indica que os investimentos privados em AI, em 2021, alcançaram 93,5 bilhões de dólares, pouco mais do que o dobro dos 46 bilhões de dólares apurados no ano anterior. Os temas que mais recebem investimentos são, pela ordem, gestão de dados, processamento de dados e nuvem.

CORDEIRO, Thiago. Preocupação com a ética cresce no mercado de inteligência artificial. *Revistas USP: Estudos Avançados*. São Paulo, 2021. Disponível em: <https://www.revistas.usp.br>. Acesso em 2 mai. 2023.

## TEXTO II

### A Inteligência Artificial: riscos, benefícios e uso responsável

Existem várias propostas sobre que aspectos definem o uso responsável da IA, propostos por diferentes empresas e grupos de pesquisa. Em 2019, o grupo independente de especialistas em Inteligência Artificial da União Europeia, criado em 2018, publicou um documento intitulado "Orientações éticas para uma IA confiável", que recebeu mais de 500 comentários quando um primeiro rascunho foi disponibilizado para consulta pública. O documento define que uma IA responsável, denominada confiável, deve ser legalmente válida (respeita todas as leis e regulações aplicáveis), ética (atende aos princípios e valores éticos) e robusta (sob as perspectivas técnicas e sociais).

(EM13LP05) Analisar, em textos argumentativos, os posicionamentos assumidos, os movimentos argumentativos e os argumentos utilizados para sustentá-los, para avaliar sua força e eficácia, e posicionar-se diante da questão discutida e/ou dos argumentos utilizados, recorrendo aos mecanismos linguísticos necessários.



NOME: \_\_\_\_\_

DATA: \_\_\_\_/\_\_\_\_/\_\_\_\_

## REDAÇÃO

### Instruções

- O rascunho da redação deve ser feito no espaço apropriado.
- O texto definitivo deve ser escrito à tinta preta, na folha própria, em até 30 linhas.
- A redação que apresentar cópia dos textos da proposta de redação terá o número de linhas copiadas desconsiderado para a contagem de linhas.

Receberá nota zero, em qualquer das situações expressas a seguir, a redação que:

- tiver até 7 (sete) linhas escritas, sendo considerada “texto insuficiente”;
- fugir ao tema ou que não atender ao tipo dissertativo-argumentativo;
- apresentar parte do texto deliberadamente desconectada do tema proposto;
- apresentar nome, assinatura, rubrica ou outras formas de identificação no espaço destinado ao texto.

(EM13LP05) Analisar, em textos argumentativos, os posicionamentos assumidos, os movimentos argumentativos e os argumentos utilizados para sustentá-los, para avaliar sua força e eficácia, e posicionar-se diante da questão discutida e/ou dos argumentos utilizados, recorrendo aos mecanismos linguísticos necessários.



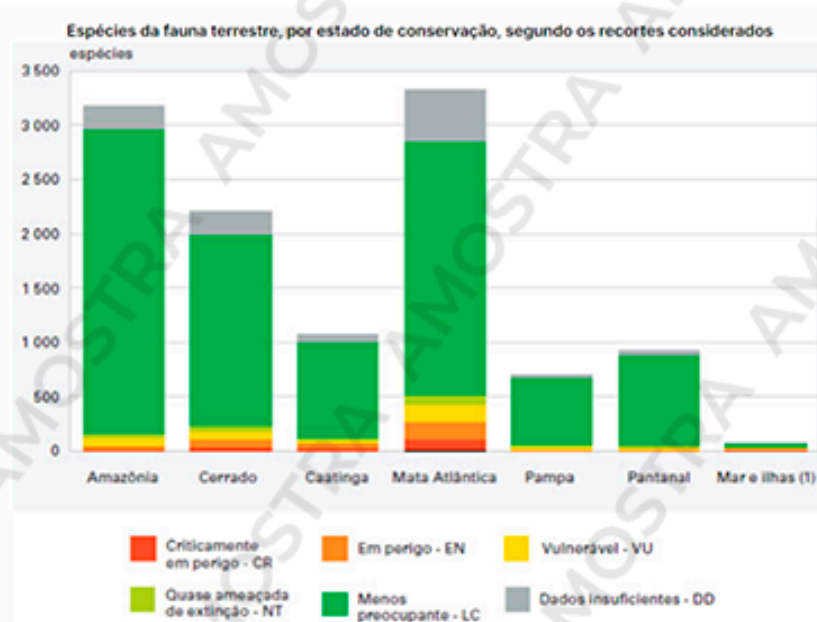
## TEXTO I

O tráfico de animais começa quando as espécies são retiradas da natureza e vendidas em feiras livres. Normalmente, o transporte é feito por meio de caminhões, ônibus interestaduais e até carros particulares, o que pode provocar estresse nos animais, principalmente nas aves, que em alguns casos arrancam as próprias penas. "As aves passam a ter inúmeros problemas comportamentais e nutricionais e não contribuem para a manutenção da sua população de origem por terem perdido seu potencial reprodutivo ideal. Estamos falando do nosso maior patrimônio, no caso a biodiversidade, engaiolada e sem possibilidade de exercer seu potencial para a manutenção dos ecossistemas naturais", comentou a analista ambiental do ICMBio, Patrícia Serafini.

Serafini também destacou que ter animais silvestres como bichos de estimação é crime ambiental, segundo a Lei nº 9.605/98, que proíbe a utilização, perseguição, destruição e caça de animais silvestres. Para os infratores, a lei prevê prisão de seis meses a um ano, além de multa. "Se a população não comprasse animais silvestres de origem ilegal, o tráfico não existiria. É preciso que todos se conscientizem que a nossa biodiversidade é o maior e mais exclusivo patrimônio que possuímos", finalizou.

Tráfico de animais contribui para a extinção das espécies. Disponível em: <>. Acesso em: 18 mar. 2022

## TEXTO II



(EM13LP05) Analisar, em textos argumentativos, os posicionamentos assumidos, os movimentos argumentativos e os argumentos utilizados para sustentá-los, para avaliar sua força e eficácia, e posicionar-se diante da questão discutida e/ou dos argumentos utilizados, recorrendo aos mecanismos linguísticos necessários.

NOME: \_\_\_\_\_

DATA: \_\_\_\_/\_\_\_\_/\_\_\_\_

## REDAÇÃO

### Instruções

- O rascunho da redação deve ser feito no espaço apropriado.
- O texto definitivo deve ser escrito à tinta preta, na folha própria, em até 30 linhas.
- A redação que apresentar cópia dos textos da proposta de redação terá o número de linhas copiadas desconsiderado para a contagem de linhas.

Receberá nota zero, em qualquer das situações expressas a seguir, a redação que:

- tiver até 7 (sete) linhas escritas, sendo considerada “texto insuficiente”;
- fugir ao tema ou que não atender ao tipo dissertativo-argumentativo;
- apresentar parte do texto deliberadamente desconectada do tema proposto;
- apresentar nome, assinatura, rubrica ou outras formas de identificação no espaço destinado ao texto.

(EM13LP05) Analisar, em textos argumentativos, os posicionamentos assumidos, os movimentos argumentativos e os argumentos utilizados para sustentá-los, para avaliar sua força e eficácia, e posicionar-se diante da questão discutida e/ou dos argumentos utilizados, recorrendo aos mecanismos linguísticos necessários.



## TEXTO I

“Cidade Acessível” vai ampliar ações de acessibilidade e inclusão em todo estado, com investimentos nas áreas de esporte, lazer, infraestrutura e educação.

O Estado fará um investimento total de R\$ 110 milhões no novo programa.

O programa Cidade Acessível será desenvolvido por meio de parceria entre as secretarias de Direitos da Pessoa com Deficiência e de Desenvolvimento Regional. Ele prevê investimentos do Governo de SP nas áreas de esportes, lazer, infraestrutura, educação e acessibilidade, de forma que os municípios paulistas tornem-se mais inclusivos.

“Neste momento estamos construindo um Estado mais acessível, mais justo e mais igualitário. Neste Governo priorizamos a vida e as pessoas acima de tudo”, explicou o Secretário de Desenvolvimento Regional, Marco Vinholi.

SP lança programa de acessibilidade para municípios e homenageia atletas paraolímpicos. Disponível em: . Acesso em: 03 maio. 2022. (Adaptado)

## TEXTO II

### Dados sobre as porcentagens dos principais tipos de deficiência no território brasileiro



## TEXTO III

Primeiramente, segundo o Ministério da Saúde, a acessibilidade significa incluir a pessoa com deficiência na participação de atividades, como o uso de produtos, serviços e informações. Mas, o que isso realmente significa? Na prática, significa tanto tornar um espaço receptivo, em que todos possam se sentir confortável em acessar, quanto um produto utilizável.

(EM13LP05) Analisar, em textos argumentativos, os posicionamentos assumidos, os movimentos argumentativos e os argumentos utilizados para sustentá-los, para avaliar sua força e eficácia, e posicionar-se diante da questão discutida e/ou dos argumentos utilizados, recorrendo aos mecanismos linguísticos necessários.



NOME: \_\_\_\_\_

DATA: \_\_\_\_/\_\_\_\_/\_\_\_\_

## REDAÇÃO

### Instruções

- O rascunho da redação deve ser feito no espaço apropriado.
- O texto definitivo deve ser escrito à tinta preta, na folha própria, em até 30 linhas.
- A redação que apresentar cópia dos textos da proposta de redação terá o número de linhas copiadas desconsiderado para a contagem de linhas.

Receberá nota zero, em qualquer das situações expressas a seguir, a redação que:

- tiver até 7 (sete) linhas escritas, sendo considerada “texto insuficiente”;
- fugir ao tema ou que não atender ao tipo dissertativo-argumentativo;
- apresentar parte do texto deliberadamente desconectada do tema proposto;
- apresentar nome, assinatura, rubrica ou outras formas de identificação no espaço destinado ao texto.

(EM13LP05) Analisar, em textos argumentativos, os posicionamentos assumidos, os movimentos argumentativos e os argumentos utilizados para sustentá-los, para avaliar sua força e eficácia, e posicionar-se diante da questão discutida e/ou dos argumentos utilizados, recorrendo aos mecanismos linguísticos necessários.





## TEXTO I

Às segundas-feiras pela manhã, os usuários de um serviço de música digital recebem uma lista personalizada de músicas que lhes permite descobrir novidades. Assim como os sistemas de outros aplicativos e redes sociais, este cérebro artificial consegue traçar um retrato automatizado do gosto de seus assinantes e constrói uma máquina de sugestões que não costuma falhar. O sistema se baseia em um algoritmo cuja evolução e usos aplicados ao consumo cultural são infinitos. De fato, plataformas de transmissão de vídeo on-line começam a desenhar suas séries de sucesso rastreando o banco de dados gerado por todos os movimentos dos usuários para analisar o que os satisfaz. O algoritmo constrói assim um universo cultural adequado e complacente com o gosto do consumidor, que pode avançar até chegar sempre a lugares reconhecíveis. Dessa forma, a filtragem da informação feita pelas redes sociais ou pelos sistemas de busca pode moldar nossa maneira de pensar. E esse é o problema principal: a ilusão de liberdade de escolha que muitas vezes é gerada pelos algoritmos.

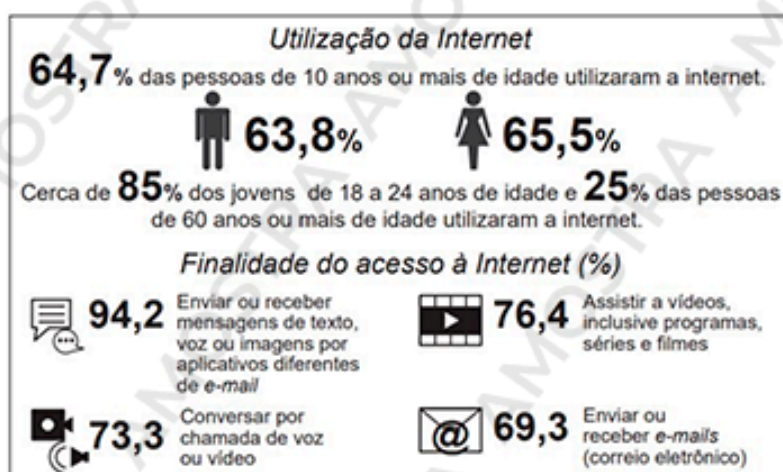
VERDÚ, Daniel. O gosto na era do algoritmo. Disponível em: <https://brasil.elpais.com>. Acesso em: 11 jun. 2018 (adaptado).

## TEXTO II

Nos sistemas de gigantes da internet, a filtragem de dados é transferida para um exército de moderadores em empresas localizadas do Oriente Médio do Sul da Ásia, que têm um papel importante no controle daquilo que deve ser eliminado da rede social, a partir de sinalizações dos usuários. Mas a informação é então processada por um algoritmo, que tem a decisão final. Os algoritmos são literais. Em poucas palavras, são uma opinião embrulhada em código. E estamos caminhando para um estágio em que é a máquina que decide qual notícia deve ou não ser lida.

PEPE ESCOBAR. A silenciosa ditadura do algoritmo. Disponível em: <http://outraspalavras.net>. Acesso em: 5 jun. 2017 (adaptado).

## TEXTO III



(EM13LP05) Analisar, em textos argumentativos, os posicionamentos assumidos, os movimentos argumentativos e os argumentos utilizados para sustentá-los, para avaliar sua força e eficácia, e posicionar-se diante da questão discutida e/ou dos argumentos utilizados, recorrendo aos mecanismos linguísticos necessários.

NOME: \_\_\_\_\_

DATA: \_\_\_\_/\_\_\_\_/\_\_\_\_

## REDAÇÃO

### Instruções

- O rascunho da redação deve ser feito no espaço apropriado.
- O texto definitivo deve ser escrito à tinta preta, na folha própria, em até 30 linhas.
- A redação que apresentar cópia dos textos da proposta de redação terá o número de linhas copiadas desconsiderado para a contagem de linhas.

Receberá nota zero, em qualquer das situações expressas a seguir, a redação que:

- tiver até 7 (sete) linhas escritas, sendo considerada “texto insuficiente”;
- fugir ao tema ou que não atender ao tipo dissertativo-argumentativo;
- apresentar parte do texto deliberadamente desconectada do tema proposto;
- apresentar nome, assinatura, rubrica ou outras formas de identificação no espaço destinado ao texto.

(EM13LP05) Analisar, em textos argumentativos, os posicionamentos assumidos, os movimentos argumentativos e os argumentos utilizados para sustentá-los, para avaliar sua força e eficácia, e posicionar-se diante da questão discutida e/ou dos argumentos utilizados, recorrendo aos mecanismos linguísticos necessários.

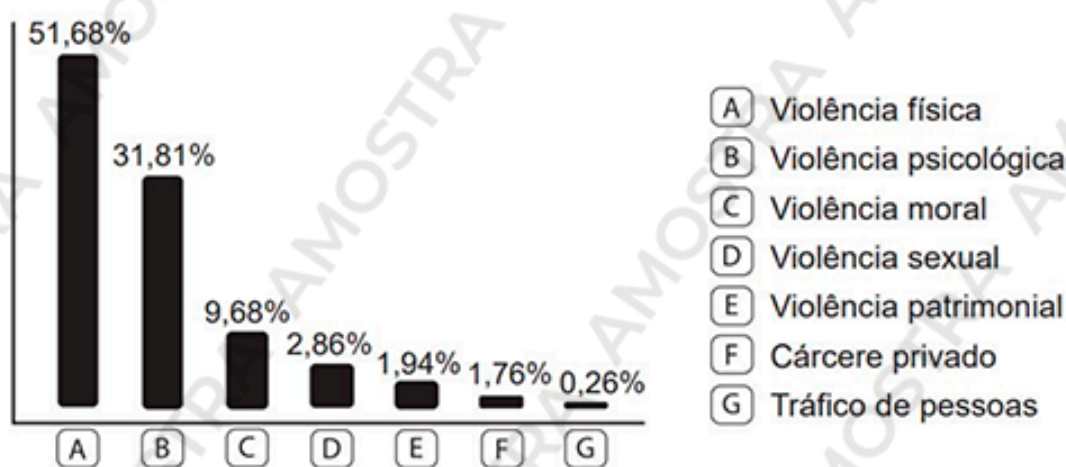


### TEXTO I

Nos 30 anos decorridos entre 1980 e 2010 foram assassinadas no país acima de 92 mil mulheres, 43,7 mil só na última década. O número de mortes nesse período passou de 1.353 para 4.465, que representa um aumento de 230%, mais que triplicando o quantitativo de mulheres vítimas de assassinato no país.

WALSELFISZ, J. J. Mapa da Violência 2012. Atualização: Homicídio de mulheres no Brasil. Disponível em: [www.mapadaviolencia.org.br](http://www.mapadaviolencia.org.br). Acesso em: 8 jun. 2015.

### TEXTO II



### TEXTO III



(EM13LP05) Analisar, em textos argumentativos, os posicionamentos assumidos, os movimentos argumentativos e os argumentos utilizados para sustentá-los, para avaliar sua força e eficácia, e posicionar-se diante da questão discutida e/ou dos argumentos utilizados, recorrendo aos mecanismos linguísticos necessários.

Agora que tal adquirir todo **material completo com um desconto imperdível?**

Clique no botão abaixo para comprar o nosso material completo com 200 páginas de Propostas de Redação - Ensino Médio

de R\$ ~~87~~ por apenas **R\$ 37,90**

**ADQUIRIR AGORA**

